

羽根つきなぷきんの作り方

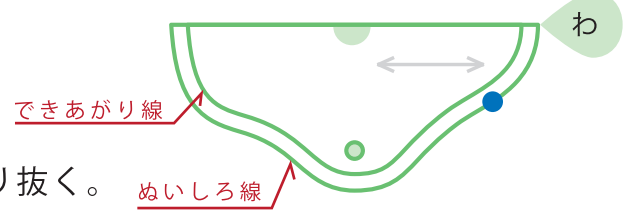
必要なもの

まち針*糸*ぬい針*糸切はさみ*布切はさみ*スナップボタン

① 型紙の準備

ダウンロードした型紙をプリントアウトし、切り抜く。

●のぬいしろ線を切りとる。

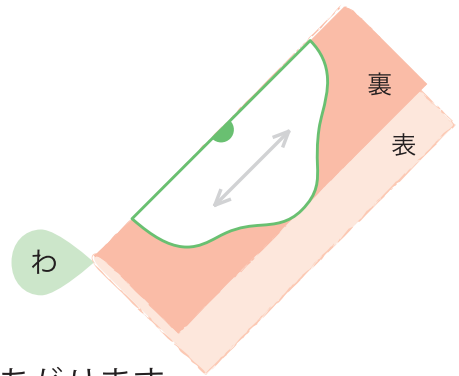


② 布地の裁断

布の縦横に気をつけて、中表にして折り、「わ」にしたところに型紙を合わせる。

重ねる布地の枚数分(例:ネル2枚、外布1枚)、

チャコペンで縁取り、切り取る。きれいに左右対称にできあがります。

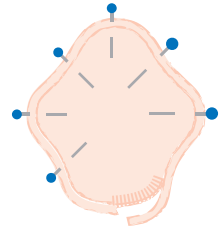


③ 縫ってみよう

あ ロックミシンの場合

外表にして重ね、まち針でとめて周りを縫いきる。

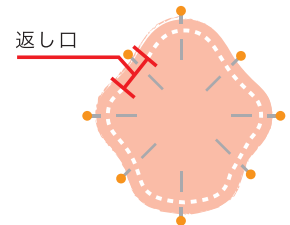
⇒工程 **か** へ



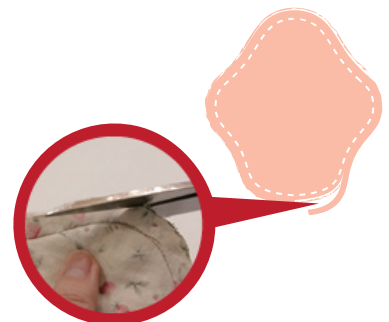
い ミシン、手縫いの場合

中表に重ね、まち針でとめてできあがり線で一周縫う。

ただし、返し口(5~6cm)をあけておこう!



う ぬいしろを 0.5 cm くらい残して切り落とす!

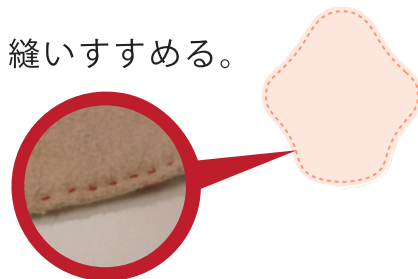


忘れないでね!!

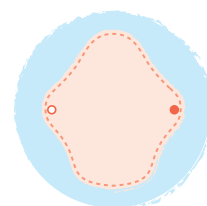
え 返し口からひっくり返し、ラインを整える。
 細かいじょうぎ、ボールペンのうしろなどで
 内側からなぞります。



お 返し口をなみ縫いでとじ、そのまま一周ぐるりと縫いすすめる。
 細かい目で縫うほど、丈夫にしあがります。



か 羽の部分にスナップボタンをつける。⇒完成！！
 スナップボタンは、プラスチックスナップがおすすめです。
 ない場合はホックなどでもよいです。

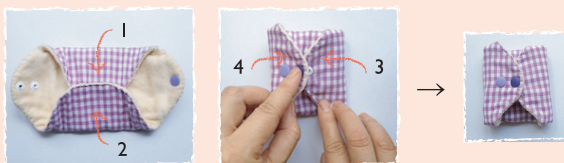


羽つきなぶきんの使い方



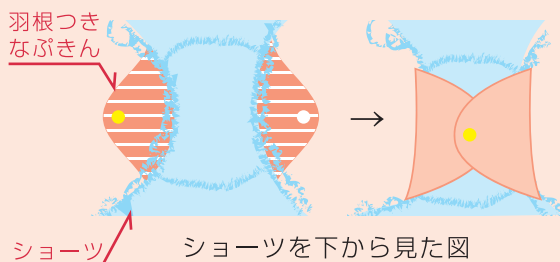
- ポイント！

量が多めの時は、しかくナブキンや、ライナーを重ねて使うと安心です。ホックを使ってとめるので、安定感があります。折りたたむ時もホックを使ってコンパクトにすることができます。



- 単独でのつかいかた

ネル、タオル地のほうを肌に当たるように
 ショーツにのせ、クロッチ部を包むように
 スナップで留めます。



ライナーやしかなぶきんを重ねる時に、落したり、ずれることが心配な方は、レースをつけるという方法もあります。

